

Guía de Inicio



ATENUADOR CON DETECCIÓN DE MOVIMIENTO 2ª GENERACIÓN

LEA ESTAS INSTRUCCIONES ANTES DE INSTALAR



Vea la línea completa de atenuadores, interruptores, enchufes y controladores compatibles con la aplicación My Leviton™ en: leviton.com/decorsmart

Cat. Núm. D2MSD
DI-000-D2MSD-42C



Fácil control de la iluminación vía Wi-Fi para toda la casa



Bienvenido

El Atenuador Decora Smart Wi-Fi de 2ª generación con sensor de movimiento de Leviton, hace que sea fácil y cómodo controlar la iluminación de su hogar de forma automática, con control de ENCENDIDO/APAGADO, Atenuación/Brillantez, con detección de movimiento y luz ambiental incorporada.

Para ahorrar energía, el regulador puede configurarse para que las luces se enciendan cuando se detecte movimiento y se apaguen cuando la habitación esté desocupada. También puede hacer que las luces se enciendan a un nivel más bajo por la noche o utilizar la función de luz guía para iluminar su camino en la oscuridad. Incluso puede utilizar el atenuador con detección de movimiento para controlar conjuntamente varios dispositivos Decora Smart en una habitación, en función de la ocupación, esto con la aplicación My Leviton.



Controla la iluminación como quiera con la detección integrada. Utilice su voz con Amazon Alexa, Google Assistant o Apple Siri o utilice la aplicación My Leviton, incluso cuando esté fuera de casa.

Estamos aquí para ayudar

EN LÍNEA
decorasmartsupport.leviton.com

CORREO ELECTRÓNICO
dssupport@leviton.com

CHAT
www.leviton.com/support

LLAMADA
1-800-824-3005 (USA)
1-800-405-5320 (Canada)

1

2

3

4



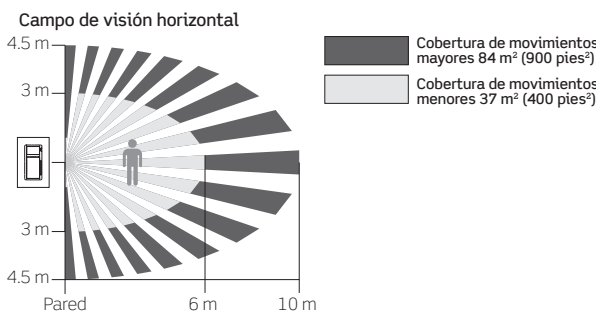
Características

- Manos libres; enciende y apaga automáticamente las luces cuando se detecta movimiento.
- El control por voz funciona con Hey Google, Amazon Alexa o Apple Siri.
- Fácil configuración de los ajustes y modos del sensor de movimiento a través de la aplicación.
- Permite que otros dispositivos Wi-Fi Decora Smart conectados en una habitación se activen en función de la ocupación del lugar.
- Soporta 3 vías / Ubicaciones múltiples con acompañantes por cable y complementos inalámbricos Anywhere.
- Utiliza la aplicación para activar una luz guía, que se enciende cuando se detecta movimiento por la noche, para iluminar su camino en la oscuridad.



Detección de Movimiento

- El sensor PIR de movimiento D2MSD tiene un campo de visión de 180°, con un área de cobertura máxima del sensor de 83 metros cuadrados (9.1 x 9.1 metros).
- Calibración del sensor de movimiento:** se puede utilizar en la aplicación My Leviton para probar el área de cobertura del sensor de movimiento, personalizar la sensibilidad del sensor y activar los ajustes de luz ambiental.



NOTA: El dispositivo debe instalarse en la pared, a 1m - 1.2m (40-48 pulgadas) por encima del suelo. Los modos del sensor se pueden configurar en los ajustes del dispositivo en la aplicación My Leviton:

- Modo de ocupación:** encenderá automáticamente las luces cuando se detecte movimiento y las apagará cuando no se detecte movimiento.
- Modo de desocupación*:** requiere que usted encienda las luces manualmente, pero igualmente las apagará cuando no se detecte movimiento.
- Luz guía:** puede activarse para que se encienda por la noche e ilumine suavemente un área cuando se detecte movimiento, en lugar de encender las luces de la habitación.

- Ajustes avanzados para:
 - Velocidades de desvanecimiento.
 - Nivel de luz preestablecido o retorno al último nivel.
 - Atenuación mínima/ Luminosidad máxima.
 - Tipos de bombillas, incluidas las cargas no atenuables.
- Para más información y características, visite leviton.com/decorsmart.

6



Su atenuador por movimiento funciona con:

- Iluminación LED atenuable, CFL atenuable, incandescente e iluminación MLV.
- Para el control de ENCENDIDO/APAGADO de bombillas no atenuables, como las cargas fluorescentes, seleccione el tipo de bombilla "no atenuable" en la app My Leviton, en los ajustes del dispositivo.
- No utilice su atenuador con cargas electrónicas de bajo voltaje o con motor.
- No apto para ser utilizado con cable de aluminio.
- La instalación en cajas de pared metálicas o con placas de pared también metálicas puede dar lugar a un rendimiento de RF deficiente.



- Este dispositivo responde a los cambios de temperatura; no lo monte directamente sobre una fuente de calor o en un lugar donde las corrientes de aire caliente o frío den directamente sobre el sensor.
- Para uso en interiores únicamente.

Para ver las bombillas LED compatibles, visite: leviton.com/LED

CLASIFICACIONES	
Uso General	120VCA, 60Hz
LED / CFL	300W
Incandescente	450W
MLV	450VA
Temperatura de Operación	0°C - 40°C (32°F - 104°F)
Humedad de Operación	10% - 90% sin-condensación
Rango de temperatura de almacenamiento	-10°C - 85°C (14°F - 185°F)
RED	
Wi-Fi	Redes 802.11 b/g/n - sólo 2.4GHz
Seguridad	Seguridad WPA, WPA2 ó WPA3, o abierta
Bluetooth	v5.0
APP MY LEVITON	
iOS	Versión 12.0 ó superior
Android	Versión 8.0 ó superior

3



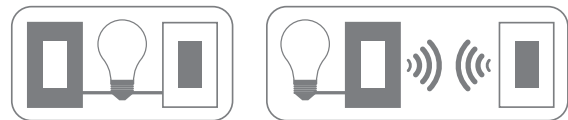
Antes de instalar

La instalación requiere conocimientos de electricidad. Si no está seguro de algún paso, consulte a un electricista.

Puntos para tener en cuenta:

Para controlar el atenuador de movimiento desde más de una ubicación, como en un sistema de 3 vías o de ubicaciones múltiples, necesitará un dispositivo alámbrico Complementario DD00R ó DD0SR, o un dispositivo inalámbrico Complementario Anywhere DAWDC ó DAWSC (consulte la página 14).

Obtenga más información sobre los dispositivos Complementarios y encuentre las instrucciones de conexión en leviton.com/decorsmart.



Lo que se necesita para que funcione:

- Una red Wi-Fi de 2.4 GHz con Internet de alta velocidad.
- Un dispositivo móvil iOS (versión 12.0 o posterior) o Android (versión 8.0 o posterior).
NOTA: Asegúrese de que el Wi-Fi y el Bluetooth están activados en su dispositivo móvil.
- Una cuenta en la nube de My Leviton (configurada a través de la app My Leviton).

7



De un vistazo

PIR Sensor de Movimiento PIR

- Detecta el movimiento para determinar el estado de ocupación.
- LED rojo de retroalimentación opcional para indicar que se ha detectado movimiento (configurable dentro de la aplicación My Leviton).

LED de estado

- Proporciona información sobre la conectividad y el estado del dispositivo.
- Se ilumina cuando las luces están apagadas para que pueda encontrar el atenuador en la oscuridad (configurable en la aplicación My Leviton).

Luces indicadores de brillo

- Muestra el nivel de luz al ajustar el brillo.

Luz guía

- Permite en la aplicación encender una luz guía por la noche en lugar de las luces de la habitación cuando se detecta movimiento.

Interruptor de entrehierro

- Esta función detendrá la alimentación del atenuador. Tire suavemente de la pestaña para mover la energía al atenuador y a las luces. Una vez completado el mantenimiento, vuelva a empujarla para que funcione normalmente.

Sensor de luz ambiental

- Ajuste de forma manual los niveles de luz.

Barra de atenuación/iluminación

- Ajuste de forma manual los niveles de luz.

Botón ON / OFF

- Presione para alternar las luces a ENCENDIDO o APAGADO.

OFF significa APAGADO

- Asegura que las bombillas LED de bajo consumo se apaguen siempre.



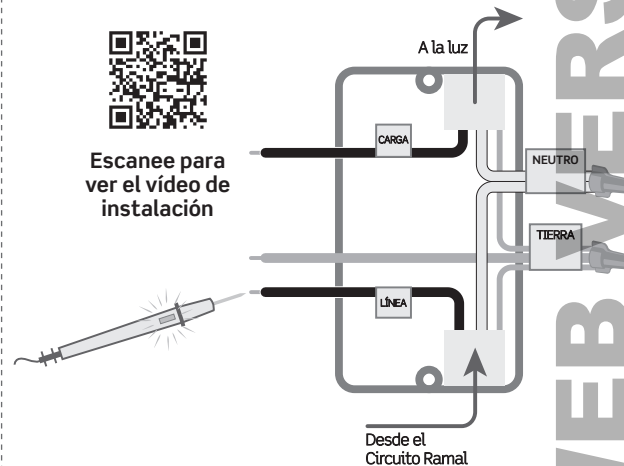
Identifique los cables

ADVERTENCIA: PARA EVITAR INCENDIO, DESCARGA ELÉCTRICA O LA MUERTE, desconecte la alimentación en el interruptor principal de circuito.

Compruebe la caja de la pared:

- Retire la placa de pared y desconecte el interruptor existente.
- Restablezca la alimentación. Pruebe cuidadosamente los cables con un comprobador de voltaje para encontrar el cable de línea (caliente).
- Desconecte la alimentación en el interruptor de circuito.
- Marque los cables como se muestra a continuación. Tenga en cuenta que los cables neutros son necesarios para el funcionamiento de este dispositivo.

Consejo rápido: Los cables neutros suelen ser de color blanco y se encuentran agrupados dentro de la caja eléctrica.



Si su caja de pared parece diferente, llame a un electricista.

8

WEB VERSION

DECLARACIÓN DE CONFORMIDAD CON LA FCC

El dispositivo adjunto cumple con la parte 15 de las normas de la FCC. Su funcionamiento está sujeto a las dos condiciones siguientes: (i) Este dispositivo no puede causar interferencias perjudiciales (ii) Este dispositivo debe aceptar cualquier interferencia recibida, incluidas las que puedan causar un funcionamiento no deseado. Cualquier cambio o modificación no aprobada expresamente por Leviton podría anular la autoridad del usuario para utilizar este equipo. Este equipo ha sido probado y se ha comprobado que cumple con los límites de un dispositivo digital de clase B, de acuerdo con la parte 15 de las normas de la FCC. Estos límites están diseñados para proporcionar una protección razonable contra las interferencias perjudiciales en una instalación residencial. Este equipo genera, utiliza y puede irradiar energía de radiofrecuencia y, si no se instala y utiliza de acuerdo con las instrucciones, puede causar interferencias perjudiciales en las comunicaciones de radio. Sin embargo, no se puede garantizar que no se produzcan interferencias en una instalación concreta. Si este equipo causa interferencias perjudiciales en la recepción de radio o televisión, lo cual puede determinarse apagando y encendiendo el equipo, se recomienda al usuario que intente corregir las interferencias mediante una o varias de las siguientes medidas:

- Reorientar o reubicar la antena receptora.
- Conectar el equipo a una toma de corriente en un circuito diferente al que está conectado el receptor.
- Aumente la separación entre el equipo y el receptor.
- Consulte al distribuidor o a un técnico de radio/televisión con experiencia para obtener ayuda.

PRECAUCIÓN DE LA FCC

Cualquier cambio o modificación que no haya sido expresamente aprobado por Leviton Manufacturing Co., Inc. podría anular la autoridad del usuario para operar el equipo.

DECLARACIÓN DE CONFORMIDAD DEL PROVEEDOR FCC

El modelo D2MSD de atenuador con sensor de movimiento Wi-Fi está fabricado por Leviton Manufacturing Co., Inc. 201 N. Service Road, Melville, NY 11747. www.leviton.com Este dispositivo cumple con la parte 15 de las normas de la FCC. Su funcionamiento está sujeto a las dos condiciones siguientes: (1) Este dispositivo no puede causar interferencias perjudiciales, y (2) este dispositivo debe aceptar cualquier interferencia recibida, incluyendo las interferencias que puedan causar un funcionamiento no deseado.

DECLARACIÓN DE IC

Este dispositivo cumple con la(s) norma(s) RSS exentas de licencia de Industry Canada. Su funcionamiento está sujeto a las dos condiciones siguientes: (1) este dispositivo no puede causar interferencias, y (2) este dispositivo debe aceptar cualquier interferencia, incluyendo las que puedan causar un funcionamiento no deseado del dispositivo.

EXPOSICIÓN A RF Y UBICACIÓN EN COMÚN

Para cumplir con el Boletín 65 de la FCC OET y con los límites de exposición a RF del ISED para la población en general y para la exposición no controlada, este dispositivo deberá instalarse y operarse con una distancia mínima de 7.9 pulgadas (20 cm) entre el radiador y su cuerpo. Además, no debe colocarse ni funcionar junto con ninguna otra antena o transmisor.

Información sobre la propiedad intelectual y las marcas registradas

Decora y Decora Smart son marcas registradas de Leviton Manufacturing Co., Inc., registradas en Estados Unidos, Canadá, México y China.

Google y Google Play son marcas comerciales de Google LLC. Alexa, y los logotipos relacionados son marcas comerciales de Amazon.com, Inc. o sus afiliados. Apple®, HomeKit® y Siri® son marcas comerciales de Apple Inc., registradas en Estados Unidos y otros países.

El uso del distintivo Works with Apple significa que un accesorio ha sido diseñado para funcionar específicamente con la tecnología identificada en el distintivo y ha sido certificado por el desarrollador para cumplir con los estándares de rendimiento de Apple. Apple no es responsable del funcionamiento de este dispositivo ni de su cumplimiento de las normas de seguridad y reglamentarias.

El uso en el presente documento de otras marcas comerciales, marcas de servicio, nombres comerciales, nombres de marcas y/o nombres de productos de terceros se realiza únicamente con fines informativos, son/pueden ser marcas comerciales de sus respectivos propietarios; dicho uso no implica afiliación, patrocinio o respaldo. Ninguna parte de este documento puede ser reproducida, transmitida o transcrita sin la autorización expresa por escrito de Leviton Manufacturing Co.

Las patentes que cubren este producto, si las hay, se pueden encontrar en leviton.com/patents. Leviton Manufacturing Co., Inc. 201 North Service Road, Melville, NY 11747

© 2024 Leviton Manufacturing Co., Inc. Todos los derechos reservados. Especificaciones sujetas a cambios en cualquier momento sin previo aviso.

5



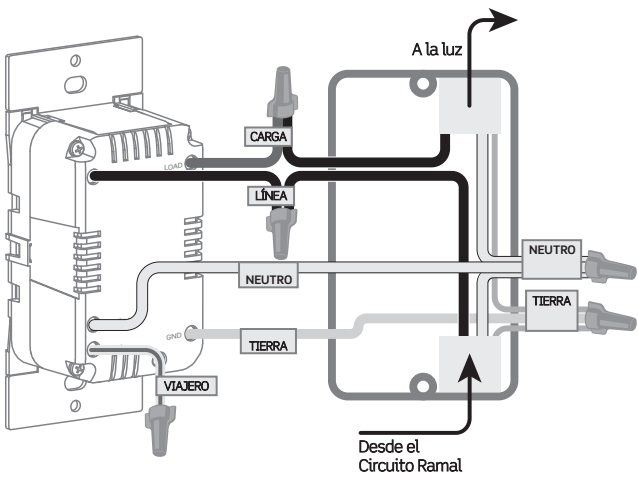
Conecte su atenuador de movimiento

Instalación unipolar:

1. Trabajar sólo una conexión a la vez.
2. Conecte los cables como se muestra, utilizando los conectores de cables incluidos.

NOTAS:

- Se requiere la conexión del neutro.
- El cable viajero AMARILLO/ROJO sólo se utiliza en aplicaciones de 3 vías. Recuerde poner un conector en el cable viajero AMARILLO/ROJO incluso si no está en uso.



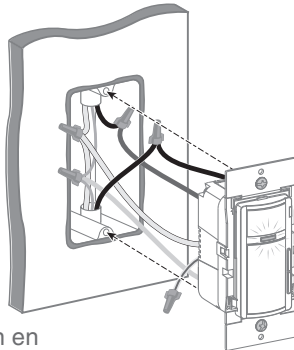
Si su caja de pared tiene una configuración de cableado diferente, póngase en contacto con el equipo de asistencia técnica de Leviton o consulte a un electricista.

9



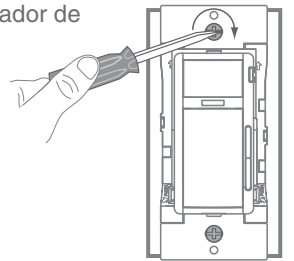
Probar e instalar

1. Restablezca la alimentación. El LED de estado debe parpadear en color VERDE. Esto indicará que su atenuador de movimiento está listo para ser registrado.
2. Después de encender el atenuador de movimiento para confirmar que recibe energía, vuelva a apagar la energía en el interruptor de circuito. Haga esto antes de completar la instalación.



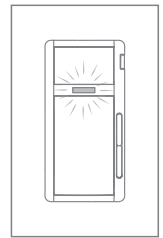
Desconecte la alimentación en el interruptor principal de circuito antes de atornillar su atenuador de movimiento.

3. Empuje suavemente los cables en la caja de la pared. Atornille el atenuador de movimiento a la caja.



4. Encaje la placa de pared Decora® y restablezca la alimentación.

Una vez restablecida la alimentación, el LED de estado parpadeará en VERDE, indicando que su dispositivo está en modo de Configuración. Consulte la página 16 si el LED indicador de estado no parpadea en VERDE.



¡Felicidades!
Su Atenuador Inteligente con Sensor de Movimiento Decora está listo para controlar sus luces.

10



Obtenga la aplicación

Para descargar la aplicación visite my.leviton.com y seleccione el enlace o escanee el código QR que aparece a continuación para su dispositivo.



Cambiar el modo del sensor

Puede utilizar la aplicación My Leviton para ajustar todas las configuraciones del sensor de movimiento. Si no dispone de Wi-Fi, puede cambiar entre el modo de Ocupación y de Desocupación en el dispositivo si es necesario. El atenuador con sensor de movimiento está configurado por defecto en modo Ocupación

NOTA: La configuración predeterminada de Desocupación puede utilizarse para cumplir con los Requisitos del Título 24, Parte 6, de los Dispositivos de Control de Desocupación de 2019.

1. Pulse el botón ON/OFF 7 veces en secuencia.
2. El dispositivo cambiará el modo de sensor y el LED de estado parpadeará brevemente:
 - VERDE, si está en modo de Ocupación
 - ROJO, si está en modo de Desocupación

11



Configuración del dispositivo

- El Atenuador Decora Smart Wi-Fi de 2ª generación con sensor de movimiento puede conectarse al servicio My Leviton, a Apple HomeKit o a ambos.
- Para el control por voz con Amazon Alexa o Google Assistant, deberá configurar el dispositivo con My Leviton.
- Para el control por voz con Siri, tendrá que conectar el dispositivo a Apple HomeKit. Consulte la página 15 para obtener instrucciones sobre cómo añadir su dispositivo a Apple HomeKit.



Añadir su dispositivo a My Leviton



1. Asegúrese de que el dispositivo está en modo de Configuración (el LED de estado debe parpadear en VERDE). Si el LED de estado no parpadea en VERDE, consulte la página 16 para obtener instrucciones sobre cómo poner el dispositivo en modo de Configuración.
2. Inicie la aplicación My Leviton.
3. Inicie sesión o seleccione "Registrarse" para crear una nueva cuenta.
4. Siga las instrucciones que aparecen en la pantalla.
5. Una vez iniciada la sesión, toque el "+" en la esquina superior derecha y seleccione "Añadir dispositivo."
6. Siga las instrucciones de la aplicación para añadir su dispositivo y conectarlo a su red Wi-Fi doméstica.

12



Probar el control de la aplicación My Leviton

1. Abra la aplicación My Leviton.
2. Toque el icono para ENCENDER/APAGAR el Atenuador con Detección de Movimiento de movimiento.



Consejos rápidos

La aplicación My Leviton incluye muchas funciones, como: ocupación de la habitación en función del movimiento, escenas de la habitación, actividades en toda la casa, control remoto, modo de vacaciones y opciones avanzadas para el tipo de bombilla, niveles de atenuación, nivel de luz preestablecido y brillo mínimo/máximo.

Puede encontrar opciones de asistencia de autoservicio en la aplicación My Leviton o en decorasmartsupport.leviton.com.

13

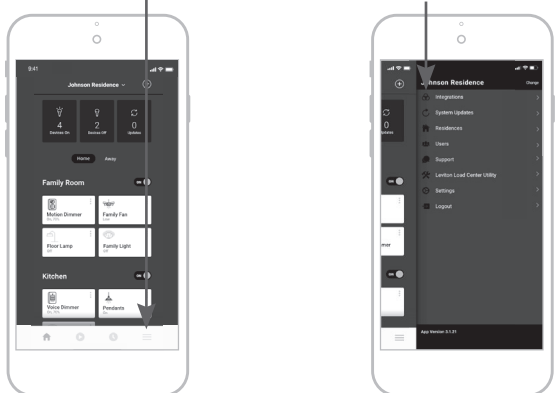


Conectar con socios de My Leviton (opcional)



Visite my.leviton.com para obtener una lista completa de productos compatibles con el hogar inteligente.

1. Pulse el icono del menú en la esquina inferior derecha.
2. Pulse Integraciones, localice el servicio deseado, selecciónelo y siga las instrucciones.



Emparejar un dispositivo Complementario Anywhere

1. Coloque el dispositivo complementario Anywhere en modo de emparejamiento pulsando el botón superior 5 veces. El LED de estado parpadeará en color VERDE.
2. Ponga el Atenuador Inteligente Wi-Fi con Sensor de Movimiento Decora primario en modo de Emparejamiento pulsando el botón ON/OFF 5 veces. El LED de estado parpadeará en VERDE/ÁMBAR.
3. El Atenuador Inteligente Wi-Fi con Sensor de Movimiento Decora se emparejará automáticamente con el dispositivo complementario Anywhere en el modo de emparejamiento en el rango de RF inalámbrico. Una vez emparejado, el LED de estado parpadeará rápidamente en color VERDE para indicar que la conexión se ha realizado correctamente.

Obtenga más información sobre los dispositivos Complementarios y encuentre las instrucciones de conexión en leviton.com/decorasmart.

14



Añada su dispositivo a Apple HomeKit (opcional)

NOTA: Omita el paso 1 si su dispositivo ya está registrado en Mi Leviton y en su red Wi-Fi.

1. Asegúrese de que el dispositivo está en modo de Configuración (el LED de estado debería estar parpadearando en VERDE). Si el LED de estado no está parpadearando en VERDE, consulte la página 16 para obtener instrucciones sobre cómo poner el dispositivo en modo de configuración.
2. Con un dispositivo iOS, abra la app Apple Home y seleccione "Añadir Accesorio".
3. Localice y escanee el código de configuración de HomeKit en su dispositivo o en la primera página de esta Guía de Inicio.
4. Siga las instrucciones de la aplicación Apple Home.
5. Una vez configurado el dispositivo, usted podrá controlar por voz su Atenuador Inteligente Wi-Fi con Sensor de Movimiento Decora con Apple Siri.



LED de Diagnóstico

Si su dispositivo no se conecta a la aplicación My Leviton, el LED de estado se puede utilizar como herramienta de diagnóstico. Pulse el botón ON/OFF durante al menos 2 segundos (pero no más de 7 segundos) y suéltelo. El LED de estado parpadeará un código de diagnóstico durante 2 segundos.

COLOR	ESTADO
Ámbar	No conectado a Wi-Fi.
Rojo	Conectado a Wi-Fi, pero no puede conectarse a la nube de My Leviton
Verde/Ámbar, alternado	Conectado a Wi-Fi y a la nube My Leviton, pero sin poder ajustar la hora desde Internet.
Verde	Conectado a Wi-Fi, y la nube My Leviton funciona correctamente.

15



LED de Estado

COLOR	ACTIVIDAD	ESTADO
Verde	Intermitente	En modo de Configuración y listo para ser añadido a una red Wi-Fi.
Verde	Parpadeo lento	Conectándose a una red Wi-Fi al encenderse.
Verde o Apagado	Sólido	Funcionamiento normal. Se puede configurar en un ajuste.
Ámbar	Parpadeo lento	El dispositivo no está conectado a la red Wi-Fi, pero está intentando reconectarse.
Verde/Ámbar	Parpadeo alterno	El dispositivo está en modo de emparejamiento inalámbrico con dispositivo complementario Anywhere.
Red	Parpadeo	Los dispositivos inalámbricos complementarios Anywhere se han desemparejado o están en el número máximo de dispositivos emparejados.
Verde/Rojo/Ámbar	Parpadeo alterno	Función de identificación activada desde la aplicación My Leviton.



Modo Configuración

1. Mantenga el botón ON/OFF durante 7 segundos hasta que la luz de estado se vuelva ÁMBAR. A continuación, suéltelo.
2. La luz de estado parpadeará en VERDE. El dispositivo está ahora en modo de Configuración.

NOTA: Para salir, mantenga pulsado el botón ON/OFF durante 7 segundos mientras está en el modo de configuración.



Restablecimiento de los valores de fábrica

1. Mantenga el botón ON/OFF durante 14 segundos.
2. Después de los primeros 7 segundos, la luz de estado se pondrá de color ÁMBAR. Siga manteniéndolo pulsado.
3. Después de 7 segundos más, la luz de estado parpadeará rápidamente en color ROJO/ÁMBAR.
4. Suelte el botón ON/OFF y el dispositivo se reiniciará.

16



Qué hacer si...

Cuando se conecta la alimentación, los botones manuales no controlan las luces y éstas no se encienden cuando hay movimiento:

- Verifique que las conexiones del cableado sean seguras.
- Para un correcto funcionamiento, el atenuador de movimiento necesita una conexión de línea (caliente), neutro, carga y tierra.

Cuando se conecta la alimentación, la luz se enciende, pero el atenuador de movimiento no es capaz de cambiar el nivel de luz:

- Confirme que el conductor blanco es un neutro.
- Si utiliza bombillas LED o CFL, asegúrese de que son atenuables.

El atenuador de movimiento no atenúa lo suficiente o empieza a parpadear en el extremo inferior del rango de atenuación:

- Utilice la aplicación My Leviton para aumentar el nivel mínimo de atenuación hasta el punto de que no haga parpadear la bombilla LED.

Las luces no se encienden cuando se detecta movimiento:

- El movimiento puede estar más allá del rango de detección: acérquese al dispositivo.
- Vaya a Calibración del Sensor de Movimiento en la app My Leviton para aumentar la sensibilidad del sensor y el área de cobertura, o bien para ajustar la configuración de la luz ambiental.
- Asegúrese de que está en el modo de Ocupación.

Las luces siempre permanecen encendidas:

- Compruebe la configuración de la aplicación para saber cuánto tiempo espera el atenuador de movimiento antes de apagar las luces cuando no se detecta movimiento.
- Compruebe que el atenuador no está instalado cerca de una fuente de calor o que detecta el movimiento de una zona adyacente (por ejemplo, el tráfico del pasillo).
- Asegúrese de que está en modo de Ocupación.

Funcionamiento intermitente del atenuador:

- Confirme que la Carga no excede sus valores nominales.

No está conectado a Wi-Fi:

- Si su dispositivo está configurado en la aplicación My Leviton, seleccione su dispositivo y, a continuación, seleccione "Ajustes del Dispositivo". En la pantalla "Ajustes del Dispositivo", seleccione "Reconfigurar la conexión inalámbrica". Siga las indicaciones para reconfigurar el dispositivo y actualizar la configuración Wi-Fi.

¿Cómo puedo limpiar mi aparato?

- Para limpiarlo, utilice un paño húmedo con jabón suave. NO utilice productos desinfectantes, incluyendo nebulizadores, aerosoles u otros tipos de agentes de limpieza atomizados.

Visite leviton.com/decorasmart o póngase en contacto con el Servicio Técnico para obtener más ayuda.

17



La seguridad ante todo

ADVERTENCIAS:

- **PARA EVITAR INCENDIO, DESCARGA ELÉCTRICA O LA MUERTE, DESCONECTE LA ENERGÍA** en el interruptor de circuito o en el fusible y compruebe que la energía está desconectada antes de realizar el cableado.
- **PARA EVITAR INCENDIOS, LESIONES PERSONALES O DAÑOS A LA PROPIEDAD, NO** lo instale para controlar un receptáculo, un motor o un aparato operado por un transformador.
- Este producto debe ser instalado y/o utilizado de acuerdo con los códigos y reglamentos eléctricos.
- Sólo para uso en interiores.
- Si no está seguro de alguna de estas instrucciones, consulte a un electricista.

PRECAUCIONES:

- Utilícelo con bombillas LED/CFL atenuables de 120 V compatibles, incandescentes, halógenas o de bajo voltaje magnético (MLV). Para el control ENCENDIDO/APAGADO de bombillas no regulables, como la luz fluorescente, se debe seleccionar el tipo de bombilla no atenuable en la aplicación My Leviton. Utilice un regulador electrónico de bajo voltaje Leviton para controlar transformadores electrónicos (de estado sólido) de bajo voltaje. Para obtener una lista de bombillas LED y CFL compatibles, consulte www.leviton.com.
- NO mezcle los tipos de bombillas cuando se utilicen varias bombillas con un regulador. El uso de la misma marca/modelo de cada bombilla mejorará el rendimiento del regulador.
- El atenuador Decora Smart D2MSD no es compatible con los interruptores estándar de 3 ó 4 vías. Debe ser utilizado con hasta 4 dispositivos complementarios Decora Smart DD00R-DL o DD05R para la atenuación de múltiples ubicaciones por cable.
- La longitud máxima de los cables desde el regulador hasta todos los dispositivos complementarios instalados no puede superar los 90 m.
- Guarde esta hoja de instrucciones. Contiene datos técnicos importantes, junto con información sobre pruebas y resolución de problemas, que serán útiles una vez finalizada la instalación.
- El atenuador puede estar caliente al tacto durante su funcionamiento normal.
- La profundidad mínima recomendada de la caja de pared es de 7 cm (2-3/4 pulgadas).
- Utilice este atenuador sólo con cable de cobre o revestido de cobre.
- Los dispositivos con Wi-Fi de Leviton dependen de la comunicación Wi-Fi. Para los clientes que deseen instalar un gran número de dispositivos, se recomienda consultar las especificaciones del punto de acceso de la red inalámbrica para determinar el número máximo de dispositivos Wi-Fi compatibles. En algunos casos, por ejemplo, en instalaciones de gran tamaño, puede ser necesario actualizar los puntos de acceso inalámbricos de alto rendimiento para garantizar un funcionamiento adecuado.

CLASIFICACIONES ADICIONALES:

- Finalidad del control: Control de funcionamiento
- Tipo de control de acción: 1
- Grado de contaminación: 2
- Tensión de Impulso: 2500V
- Tipo de desconexión: Micro

Garantía limitada de 2 años y exclusiones

Para conocer la garantía limitada del producto de Leviton, visite www.leviton.com. Para obtener una copia impresa de la garantía, llame al 1-800-824-3005.

SÓLO PARA CANADÁ

Para obtener información sobre la garantía y/o devolver el producto, los residentes de Canadá deben ponerse en contacto con Leviton por escrito dirigiéndose a Leviton Manufacturing of Canada ULC, a la atención del Departamento de Aseguramiento de la Calidad, 165 Hymus Blvd, Pointe-Claire (Quebec), Canadá H9R 1E9, o por teléfono al 1-800-405-5320.